

A decorative graphic consisting of several colored squares and rectangles arranged in a stepped pattern. On the left side, there is a light blue square, a yellow square, and a light blue square. On the right side, there is a red square, a light blue square, a grey rectangle, and a yellow square. The entire graphic is enclosed in a dotted border.

บทที่ 3

ผลการปฏิบัติตามมาตรการติดตาม
ตรวจสอบคุณภาพสิ่งแวดล้อม

บทที่ 3

ผลการปฏิบัติตามมาตรการติดตามตรวจสอบผลกระทบสิ่งแวดล้อม

3.1 ผลการปฏิบัติตามมาตรการติดตามตรวจสอบคุณภาพสิ่งแวดล้อม

โครงการเหมืองแร่โพรวินซ์ โดยวิธีเหมืองหาบ ของบริษัท ปูนซิเมนต์ไทย จำกัด (มหาชน) ประทานบัตรที่ 28058/15776 ได้ดำเนินการสรุปผลการดำเนินการตามมาตรการติดตามตรวจสอบคุณภาพสิ่งแวดล้อม ระหว่างเดือนมกราคม-มิถุนายน 2565 ซึ่งครอบคลุมปัจจัยทางสิ่งแวดล้อม ได้แก่ คุณภาพอากาศ และแรงสั่นสะเทือน

ผลการปฏิบัติตามมาตรการติดตามตรวจสอบคุณภาพสิ่งแวดล้อมของโครงการเหมืองแร่โพรวินซ์ โดยวิธีเหมืองหาบ ของบริษัท ปูนซิเมนต์ไทย จำกัด (มหาชน) ประทานบัตรที่ 28058/15776 มีรายละเอียด ดังต่อไปนี้

3.2 ขอบเขตการดำเนินการ

การดำเนินการติดตามตรวจสอบคุณภาพสิ่งแวดล้อมของโครงการเหมืองแร่โพรวินซ์ โดยวิธีเหมืองหาบ ของบริษัท ปูนซิเมนต์ไทย จำกัด (มหาชน) ประทานบัตรที่ 28058/15776 โดยมีรายละเอียดแผนการติดตามตรวจสอบคุณภาพสิ่งแวดล้อม ประจำปี 2565 ดังตารางที่ 3.1 และรายละเอียดผลการปฏิบัติตามมาตรการติดตามตรวจสอบคุณภาพสิ่งแวดล้อม ระหว่างเดือนมกราคม-มิถุนายน 2565 ดังตารางที่ 3.2

ตารางที่ 3.1 แผนการดำเนินการตามมาตรการติดตามตรวจสอบผลกระทบสิ่งแวดล้อม ประจำปี 2565

รายการตรวจสอบคุณภาพสิ่งแวดล้อม	จุดตรวจวัด	ม.ค.	ก.พ.	มี.ค.	เม.ย.	พ.ค.	มิ.ย.	ก.ค.	ส.ค.	ก.ย.	ต.ค.	พ.ย.	ธ.ค.
1. คุณภาพอากาศในบรรยากาศ - TSP - PM-10 - ความเร็วลมและทิศทางลม	1. ชุมชนบ้านหอมตะวันออก 2. ชุมชนบ้านหอมใต้				✓								
2. แรงสั่นสะเทือน* - Longitudinal - Vertical - Transverse	1. ชุมชนบ้านหอมตะวันออก 2. ชุมชนบ้านหอมใต้				✓								
3. การตรวจสอบสุขภาพพนักงาน - สมรรถภาพปอด - สมรรถภาพการได้ยิน	1. พนักงานทุกคน						✓						

หมายเหตุ

* : โครงการเปลี่ยนมาใช้ตัวกระตุ้นในการระเบิดผลิตแร่โพสิทไลต์แทนการใช้ Hydraulic Breaker ในครั้งที่ 2/2563

ตารางที่ 3.2 รายละเอียดการดำเนินการตามมาตรการติดตามตรวจสอบผลกระทบสิ่งแวดล้อม ระหว่างเดือนมกราคม-มิถุนายน 2565

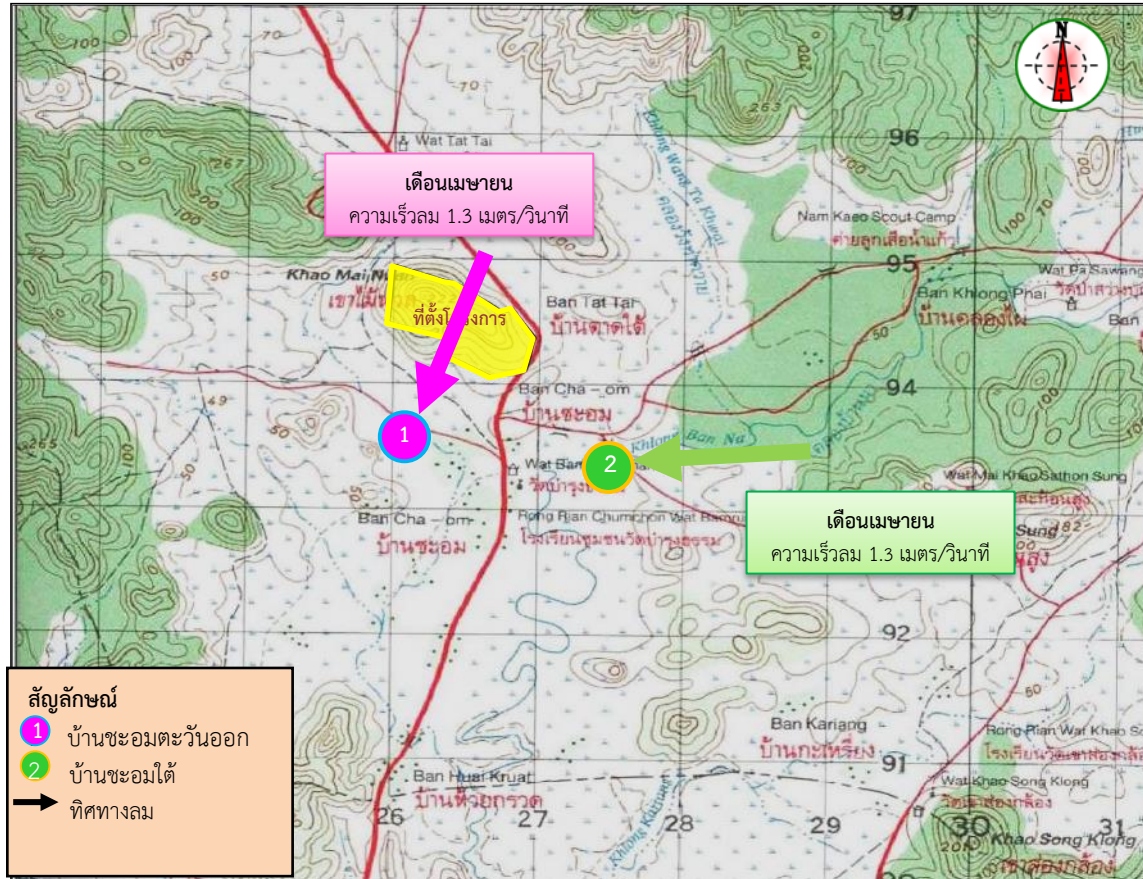
รายการตรวจสอบคุณภาพสิ่งแวดล้อม	จุดตรวจวัด	พารามิเตอร์	วิธีการตรวจวัด	วันที่ดำเนินการ
1. คุณภาพอากาศในบรรยากาศ	1. ชุมชนบ้านหอมตะวันออก 2. ชุมชนบ้านหอมใต้	- TSP - PM-10 - WS/WD	Gravimetric Method Gravimetric Method WS/WD Equipment	8-11 เม.ย. 65
2. แรงสั่นสะเทือน*	1. ชุมชนบ้านหอมตะวันออก 2. ชุมชนบ้านหอมใต้	- Longitudinal - Vertical - Transverse	Vibration Detector	28 เม.ย. 65
3. การตรวจสอบสุขภาพพนักงาน	1. พนักงานทุกคน	- สมรรถภาพปอด - สมรรถภาพการได้ยิน	ตรวจสอบสุขภาพ	30 มิ.ย. 65

หมายเหตุ

* : โครงการเปลี่ยนมาใช้ตัวกระตุ้นในการระเบิดผลิตแร่โพสิทไลต์แทนการใช้ Hydraulic Breaker ในครั้งที่ 2/2563

3.3 การตรวจวัดคุณภาพอากาศในบรรยากาศ

3.3.1 แผนที่จุดตรวจวัดคุณภาพอากาศในบรรยากาศ



ภาพที่ 3.1 แผนที่จุดตรวจวัดคุณภาพอากาศในบรรยากาศ

3.3.2 ภาพถ่ายการตรวจวัดคุณภาพอากาศในบรรยากาศ



ภาพที่ 3.2 การตรวจวัดคุณภาพอากาศในบรรยากาศบริเวณชุมชนบ้านชะมอตะวันออก



ภาพที่ 3.3 การตรวจวัดคุณภาพอากาศในบรรยากาศบริเวณชุมชนบ้านชะมอใต้

3.3.3 วิธีการตรวจวัดคุณภาพอากาศในบรรยากาศ

การตรวจวัดคุณภาพอากาศในบรรยากาศ ได้ดำเนินการตามประกาศคณะกรรมการสิ่งแวดล้อมแห่งชาติ ฉบับที่ 24 (พ.ศ. 2547) เรื่อง กำหนดมาตรฐานคุณภาพอากาศในบรรยากาศโดยทั่วไป มีรายละเอียด ดังตารางที่ 3.3

ตารางที่ 3.3 รายละเอียดวิธีการตรวจวัดคุณภาพอากาศในบรรยากาศ

ลำดับที่	พารามิเตอร์	วิธีการตรวจวัด	รายละเอียดการตรวจวัด
1	ฝุ่นละอองขนาดเล็กกว่า 100 ไมครอน : TSP	Gravimetric Method	เก็บตัวอย่างโดยใช้เครื่อง High Volume Air Sampler ดูดตัวอย่างอากาศผ่านกระดาดกรองชนิดใยแก้ว (Glass Fiber Filter) ด้วยอัตราการไหลในช่วง 1.13-1.7 ลบ.ม./นาที เป็นระยะเวลา 24 ชั่วโมง แล้วนำกระดาดกรองมาทำการวิเคราะห์หาปริมาณความเข้มข้นของฝุ่นละออง ตามวิธี Gravimetric Method
2	ฝุ่นละอองขนาดเล็กกว่า 10 ไมครอน : PM-10	Gravimetric Method	อากาศจะถูกดูดผ่านเข้ายังทางเข้าเครื่อง High Volume Air Sampler ชนิด Size Selective Inlet ซึ่งฝุ่นที่มีขนาด 10 ไมครอนลงมา จะถูกเก็บอยู่บนกระดาดกรอง โดยควบคุมอัตราการไหลของอากาศคงที่ที่อัตรา 1.13 ลบ.ม./นาที หรือ 40 ลูกบาศก์ฟุต/นาที และบังคับตัวอย่างอากาศไหลเข้าทางเข้า Inlet ซึ่งเป็นช่องเปิดที่ขอบด้านบน โดยรอบของหัวเก็บตัวอย่างรูปทรงกลมและไหลเข้าสู่เปิด Acceleration Jet ซึ่งเป็นช่องเปิดขนาดเล็ก ที่จะทำให้อากาศไหลผ่านเข้าสู่เปิดด้วยความเร็วที่พอเหมาะทำให้ฝุ่นขนาดใหญ่กว่า 10 ไมครอนที่มากับอากาศพุ่งเข้าชนและเกาะติดอยู่ที่แผ่นดักฝุ่น Collection Shim ต่อจากนั้นฝุ่นที่เหลือซึ่งมีขนาดเล็กกว่า 10 ไมครอน จะไหลผ่านเข้าสู่เปิด Vent Tube และไหลเข้าไปเกาะติดอยู่ที่กระดาดกรองชนิดใยแก้วขนาด 8x10 นิ้ว เก็บตัวอย่างตลอดเวลา 24 ชั่วโมง และนำกระดาดกรองที่ได้มาชั่งน้ำหนัก เพื่อคำนวณหาความเข้มข้นของฝุ่นละออง/ปริมาตรของอากาศในบรรยากาศ
3	ความเร็วลมและทิศทางลม : WS/WD	WS/WD Equipment	ดำเนินการบันทึกข้อมูลความเร็วลมและทิศทางลม โดยใช้เครื่องตรวจวัดความเร็วลมและทิศทางลม (Wind Speed and Wind Direction Equipment) เป็นระยะเวลา 24 ชม. จากนั้นนำข้อมูลมาประมวลผล และจัดทำ Wind Rose Diagram

3.3.4 ผลการตรวจวัดคุณภาพอากาศในบรรยากาศ

ผลการตรวจวัดคุณภาพอากาศในบรรยากาศ โครงการเหมืองแร่โพรวินซ์ของบริษัท ปูนซิเมนต์ไทย จำกัด (มหาชน) ประทานบัตรที่ 28058/15776 จำนวน 2 จุดตรวจวัด ได้แก่ ชุมชนบ้านชะอม ตะวันออก และชุมชนบ้านชะอมใต้ ระหว่างเดือนมกราคม-มิถุนายน 2565 (ครั้งที่ 1/2565) ซึ่งทำการตรวจวัดระหว่างวันที่ 8-11 เมษายน 2565 สามารถสรุปได้ ดังตารางที่ 3.4 ถึงตารางที่ 3.5

ตารางที่ 3.4 ผลการตรวจวัดทิศทางและความเร็วลม

โครงการ เหมืองแร่โพรวินต์ โดยวิธีเหมืองหาบ ประทานบัตรที่ 28058/15776 ของบริษัทปูนซิเมนต์ไทย จำกัด (มหาชน)
จัดทำรายงานโดย Industrial Service and Lab บริษัท เอส ซี ไอ อีโค เซอร์วิส จำกัด
ระหว่างเดือน มกราคม พ.ศ.2565 ถึง เดือนมิถุนายน พ.ศ.2565
สถานีตรวจวัด ชุมชนบ้านชะมอตะวันออก
ตำแหน่งพิกัด UTM ของสถานี 0726033X 1593773Y

เวลา*	8 เม.ย. 65		9 เม.ย. 65		10 เม.ย. 65		11 เม.ย. 65	
	ความเร็ว (เมตร/วินาที)	ทิศทาง	ความเร็ว (เมตร/วินาที)	ทิศทาง	ความเร็ว (เมตร/วินาที)	ทิศทาง	ความเร็ว (เมตร/วินาที)	ทิศทาง
00:00 - 01:00			0.0	-	0.0	-	0.0	-
01:00 - 02:00			0.0	-	0.0	-	0.0	-
02:00 - 03:00			0.0	-	0.0	-	0.0	-
03:00 - 04:00			0.0	-	0.0	-	0.0	-
04:00 - 05:00			0.0	-	0.0	-	0.0	-
05:00 - 06:00			0.0	-	0.0	-	0.0	-
06:00 - 07:00			0.4	NE	0.0	-	0.0	-
07:00 - 08:00			0.4	NNE	0.0	-	0.4	NNE
08:00 - 09:00			0.4	NNE	0.0	-	0.4	NNE
09:00 - 10:00			0.0	-	0.0	-	0.0	-
10:00 - 11:00	0.9	NE	0.0	-	0.4	NNE		
11:00 - 12:00	0.9	NE	0.0	-	0.9	NNE		
12:00 - 13:00	1.2	NNE	0.4	E	0.4	ENE		
13:00 - 14:00	0.9	NNE	0.4	NNE	1.2	NNE		
14:00 - 15:00	0.4	NE	0.4	W	0.4	ENE		
15:00 - 16:00	0.0	-	1.3	S	0.0	-		
16:00 - 17:00	0.0	-	0.9	S	0.0	-		
17:00 - 18:00	0.0	-	0.4	SSE	0.0	-		
18:00 - 19:00	0.0	-	0.0	-	0.0	-		
19:00 - 20:00	0.0	-	0.0	-	0.0	-		
20:00 - 21:00	0.4	NE	0.0	-	0.0	-		
21:00 - 22:00	0.4	NE	0.0	-	0.0	-		
22:00 - 23:00	0.0	-	0.0	-	0.0	-		
23:00 - 00:00	0.4	NNE	0.0	-	0.0	-		

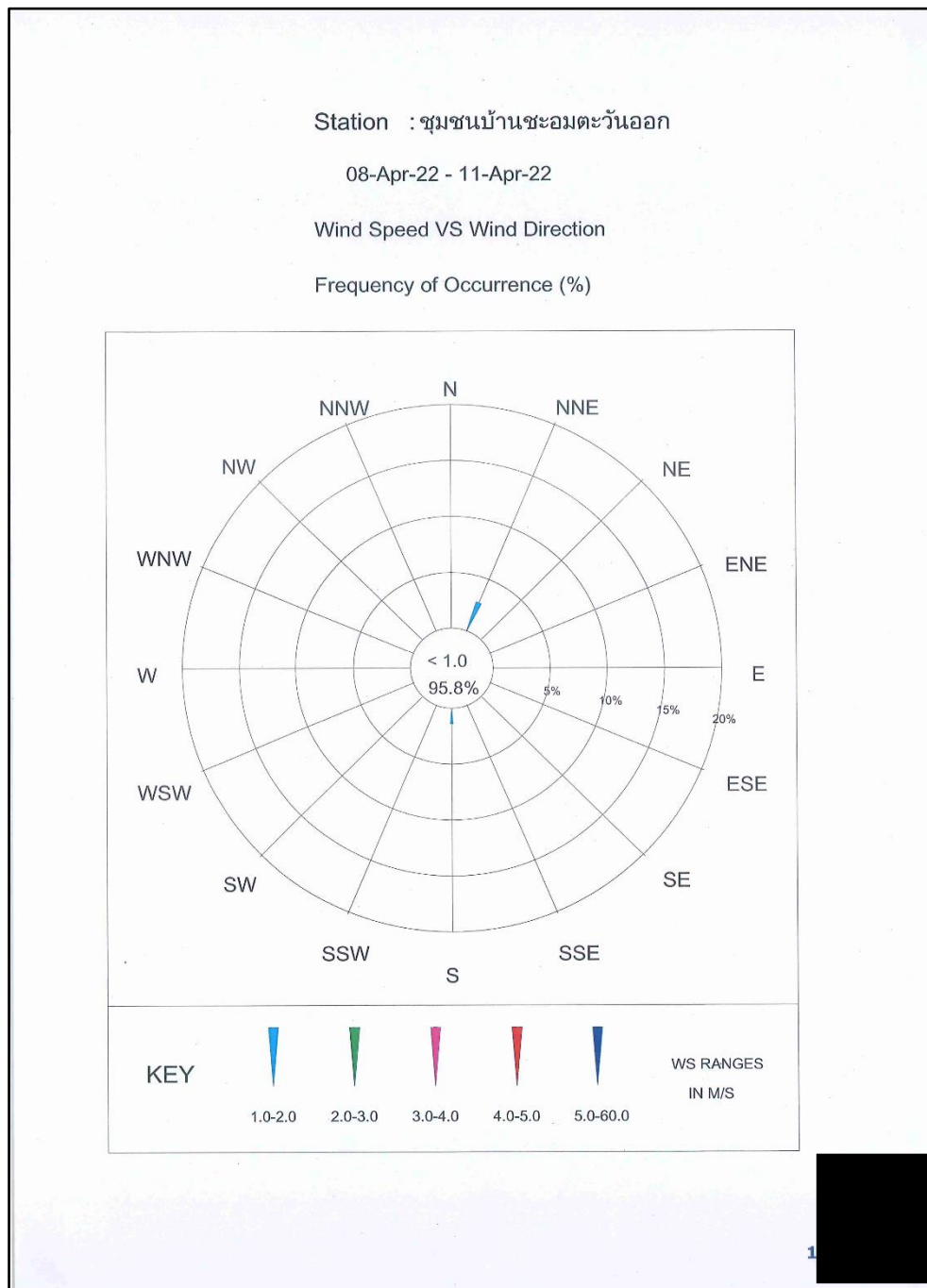
หมายเหตุ : * เวลารายชั่วโมง จำนวน 24 ชั่วโมง

ข้อสรุป

ทิศทางลมส่วนใหญ่พัดมาจากทิศเหนือค่อนไปทางตะวันออก

ความเร็วลม มีค่าเท่ากับ 1.3 เมตร/วินาที

เมื่อพิจารณาความเร็วลมและทิศทางลมเทียบกับตำแหน่งที่ตั้งโครงการ พบว่า ชุมชนบ้านชะอมตะวันออก อยู่ตำแหน่งใต้ทิศทางลม แต่เมื่อพิจารณาร่วมกับผลการตรวจวัดคุณภาพอากาศในบรรยากาศพบว่าทุกรายการมีค่าอยู่ในเกณฑ์มาตรฐานกำหนด ดังนั้นจึงไม่ได้รับผลกระทบจากการดำเนินการของโครงการในช่วงเวลาดังกล่าว ดังภาพที่ 3.4



ภาพที่ 3.4 ผลการตรวจวัดความเร็วลมและทิศทางลมเดือนเมษายน บริเวณชุมชนบ้านชะอมตะวันออก

ตารางที่ 3.4 (ต่อ)

โครงการ เหมืองแร่โพรฟิไลต์ โดยวิธีเหมืองหาบ ประทานบัตรที่ 28058/15776 ของบริษัทปูนซิเมนต์ไทย จำกัด (มหาชน)
จัดทำรายงานโดย Industrial Service and Lab บริษัท เอส ซี ไอ อีโค เซอร์วิส จำกัด
ระหว่างเดือน มกราคม พ.ศ.2565 ถึง เดือนมิถุนายน พ.ศ.2565
สถานีตรวจวัด ชุมชนบ้านชะอมใต้
ตำแหน่งพิกัด UTM ของสถานี 0726866X 1593334Y

เวลา*	8 เม.ย. 65		9 เม.ย. 65		10 เม.ย. 65		11 เม.ย. 65	
	ความเร็ว (เมตร/วินาที)	ทิศทาง	ความเร็ว (เมตร/วินาที)	ทิศทาง	ความเร็ว (เมตร/วินาที)	ทิศทาง	ความเร็ว (เมตร/วินาที)	ทิศทาง
00:00 - 01:00			0.0	-	0.0	-	0.0	-
01:00 - 02:00			0.4	ENE	0.0	-	0.0	-
02:00 - 03:00			0.4	ENE	0.0	-	0.0	-
03:00 - 04:00			0.4	ENE	0.0	-	0.0	-
04:00 - 05:00			0.4	ENE	0.0	-	0.0	-
05:00 - 06:00			0.4	ENE	0.0	-	0.0	-
06:00 - 07:00			0.0	-	0.0	-	0.0	-
07:00 - 08:00			0.0	-	0.0	-	0.0	-
08:00 - 09:00			0.0	-	0.0	-	0.0	-
09:00 - 10:00	0.0	-	0.0	-	0.0	-		
10:00 - 11:00	0.4	NNE	0.4	ENE	0.0	-		
11:00 - 12:00	0.4	NE	0.4	WSW	0.4	E		
12:00 - 13:00	0.4	NE	0.9	WSW	0.9	E		
13:00 - 14:00	0.4	NNE	0.4	W	0.9	E		
14:00 - 15:00	0.9	NE	0.9	W	0.4	E		
15:00 - 16:00	0.9	NE	1.3	E	0.9	NE		
16:00 - 17:00	0.4	ENE	0.9	ENE	0.4	ENE		
17:00 - 18:00	0.4	ENE	0.4	ENE	0.0	-		
18:00 - 19:00	0.4	ENE	0.0	-	0.0	-		
19:00 - 20:00	0.4	ENE	0.0	-	0.0	-		
20:00 - 21:00	0.0	-	0.0	-	0.0	-		
21:00 - 22:00	0.0	-	0.0	-	0.0	-		
22:00 - 23:00	0.0	-	0.0	-	0.0	-		
23:00 - 00:00	0.0	-	0.4	ENE	0.0	-		

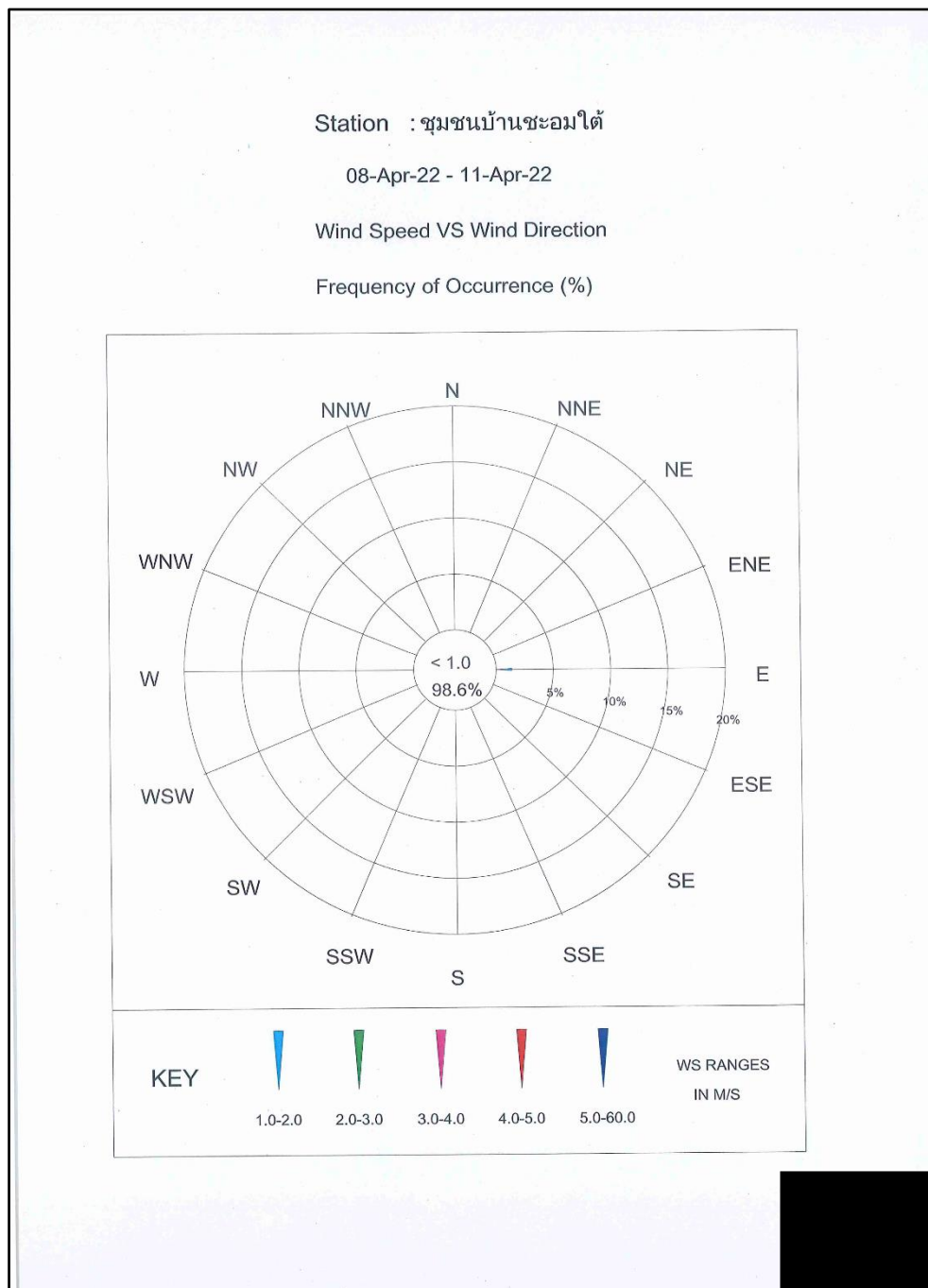
หมายเหตุ : * เวลารายชั่วโมง จำนวน 24 ชั่วโมง

ข้อสรุป

ทิศทางลมส่วนใหญ่พัดมาจากทิศตะวันออก

ความเร็วลม มีค่าเท่ากับ 1.3 เมตร/วินาที

เมื่อพิจารณาความเร็วลมและทิศทางลมเทียบกับตำแหน่งที่ตั้งโครงการ พบว่า ชุมชนบ้านชะอมใต้ อยู่ตำแหน่งเหนือทิศทางลม จึงไม่ได้รับผลกระทบจากการดำเนินการของโครงการในช่วงเวลาดังกล่าว ดังภาพที่ 3.5



ภาพที่ 3.5 ผลการตรวจวัดความเร็วลมและทิศทางลมเดือนเมษายน บริเวณชุมชนบ้านชะอมใต้

ตารางที่ 3.5 ผลการตรวจวัดคุณภาพอากาศในบรรยากาศ ครั้งที่ 1/2565

โครงการ เหมืองแร่โพรวินซ์ โดยวิธีเหมืองหาบ ประทานบัตรที่ 28058/15776 ของบริษัทปูนซีเมนต์ไทย จำกัด (มหาชน)
จัดทำรายงานโดย Industrial Service and Lab บริษัท เอส ซี ไอ ีเค เซอร์วิส เซส จำกัด
ระหว่างเดือน มกราคม พ.ศ.2565 ถึง เดือนมิถุนายน พ.ศ.2565
ตำแหน่งพิกัดของสถานีตรวจวัด ชุมชนบ้านชะมดวันออก
ตำแหน่งพิกัด UTM ของสถานีตรวจวัด 0726033X 1593773Y

วันที่ตรวจวัด	ผลการตรวจวัดปริมาณฝุ่นละอองรวม (TSP) เฉลี่ย 24 ชั่วโมง	ผลการตรวจวัดปริมาณฝุ่นละอองขนาดเล็กกว่า 10 ไมครอน (PM-10) เฉลี่ย 24 ชั่วโมง
วันที่ 8-9 เมษายน 2565	0.087	0.077
วันที่ 9-10 เมษายน 2565	0.102	0.097
วันที่ 10-11 เมษายน 2565	0.166	0.102
ค่าเฉลี่ย 24 ชั่วโมง ต่ำสุด	0.087	0.077
ค่าเฉลี่ย 24 ชั่วโมง สูงสุด	0.166	0.102
ค่ามาตรฐานเฉลี่ย 24 ชม. ⁽¹⁾	≤ 0.33	≤ 0.12
หน่วย	มิลลิกรัมต่อลูกบาศก์เมตร	มิลลิกรัมต่อลูกบาศก์เมตร
หมายเหตุ ⁽²⁾	ได้ลม	ได้ลม

- หมายเหตุ (1) : ค่ามาตรฐานที่เข้ามาจากประกาศคณะกรรมการสิ่งแวดล้อมแห่งชาติ ฉบับที่ 24 (พ.ศ. 2547) เรื่อง กำหนดมาตรฐานคุณภาพอากาศในบรรยากาศโดยทั่วไป
- (2) : ได้ระบุตำแหน่งของสถานีตรวจวัดอยู่ใต้ (South)/เหนือลม (North) เมื่อเปรียบเทียบกับแหล่งกำเนิดมลสารและสถานะปกติในขณะทำการเก็บตัวอย่างอากาศ

ตารางที่ 3.5 (ต่อ)

โครงการ เหมืองแร่โพรวินซ์ โดยวิธีเหมืองหาบ ประทานบัตรที่ 28058/15776 ของบริษัทปูนซีเมนต์ไทย จำกัด (มหาชน)
จัดทำรายงานโดย Industrial Service and Lab บริษัท เอส ซี ไอ ีเค เซอร์วิส เซส จำกัด
ระหว่างเดือน มกราคม พ.ศ.2565 ถึง เดือนมิถุนายน พ.ศ.2565
ตำแหน่งพิกัดของสถานีตรวจวัด ชุมชนบ้านชะอมใต้
ตำแหน่งพิกัด UTM ของสถานีตรวจวัด 0726866X 1593334Y

วันที่ตรวจวัด	ผลการตรวจวัดปริมาณฝุ่นละอองรวม (TSP) เฉลี่ย 24 ชั่วโมง	ผลการตรวจวัดปริมาณฝุ่นละอองขนาดเล็กกว่า 10 ไมครอน (PM-10) เฉลี่ย 24 ชั่วโมง
วันที่ 8-9 เมษายน 2565	0.083	0.072
วันที่ 9-10 เมษายน 2565	0.113	0.092
วันที่ 10-11 เมษายน 2565	0.113	0.096
ค่าเฉลี่ย 24 ชั่วโมง ต่ำสุด	0.083	0.072
ค่าเฉลี่ย 24 ชั่วโมง สูงสุด	0.113	0.096
ค่ามาตรฐานเฉลี่ย 24 ชม. ⁽¹⁾	≤ 0.33	≤ 0.12
หน่วย	มิลลิกรัมต่อลูกบาศก์เมตร	มิลลิกรัมต่อลูกบาศก์เมตร
หมายเหตุ ⁽²⁾	เหนือลม	เหนือลม

- หมายเหตุ (1) : ค่ามาตรฐานที่ใช้มาจากประกาศคณะกรรมการสิ่งแวดล้อมแห่งชาติ ฉบับที่ 24 (พ.ศ. 2547) เรื่อง กำหนดมาตรฐานคุณภาพอากาศในบรรยากาศโดยทั่วไป
- (2) : ได้ระบุตำแหน่งของสถานีตรวจวัดอยู่ใต้ (South)/เหนือลม (North) เมื่อเปรียบเทียบกับแหล่งกำเนิดมลสารและสถานะปกติในขณะทำการเก็บตัวอย่างอากาศ

3.3.5 สรุปผลการตรวจวัดคุณภาพอากาศในบรรยากาศ

ผลการตรวจวัดคุณภาพอากาศในบรรยากาศ โครงการเหมืองแร่โพสิทิลด์ ของบริษัท ปูนซิเมนต์ไทย จำกัด (มหาชน) ประทานบัตรที่ 28058/15776 จำนวน 2 จุดตรวจวัด ได้แก่ ชุมชนบ้านชะอม ตะวันออก และชุมชนบ้านชะอมใต้ ระหว่างเดือนมกราคม-มิถุนายน 2565 (ครั้งที่ 1/2565) ซึ่งทำการตรวจวัด ระหว่างวันที่ 8-11 เมษายน 2565 สามารถสรุปได้ ดังนี้

จาก ตารางที่ 3.5 ผลการตรวจวัดคุณภาพอากาศในบรรยากาศ พบว่าทุกรายการและทุกจุดตรวจวัดมีค่าอยู่ในเกณฑ์มาตรฐานกำหนด ตามประกาศคณะกรรมการสิ่งแวดล้อมแห่งชาติ ฉบับที่ 24 (พ.ศ. 2547) เรื่องกำหนดมาตรฐานคุณภาพอากาศในบรรยากาศโดยทั่วไป โดยมีรายละเอียดดังนี้

TSP มีค่าเฉลี่ย 24 ชั่วโมง อยู่ระหว่าง 0.083-0.166 มิลลิกรัมต่อลูกบาศก์เมตร
ค่ามาตรฐานไม่เกิน 0.33 มิลลิกรัมต่อลูกบาศก์เมตร

PM-10 มีค่าเฉลี่ย 24 ชั่วโมง อยู่ระหว่าง 0.072-0.102 มิลลิกรัมต่อลูกบาศก์เมตร
ค่ามาตรฐานไม่เกิน 0.12 มิลลิกรัมต่อลูกบาศก์เมตร

เมื่อนำผลการตรวจวัดคุณภาพอากาศในบรรยากาศ ครั้งที่ 1/2565 เปรียบเทียบกับผลการตรวจวัดครั้งที่ 1-2/2564 ครั้งที่ 1-2/2563 และครั้งที่ 1-2/2562 แสดงดังตารางที่ 3.6

TSP มีแนวโน้มสูงขึ้นเล็กน้อยจากการตรวจวัดครั้งที่ผ่านมา
และมีค่าอยู่ในเกณฑ์มาตรฐานที่กำหนด แสดงดังภาพที่ 3.6

PM-10 มีแนวโน้มสูงขึ้นเล็กน้อยจากการตรวจวัดครั้งที่ผ่านมา
และมีค่าอยู่ในเกณฑ์มาตรฐานที่กำหนด แสดงดังภาพที่ 3.7

รายละเอียดการตรวจวัด	หน่วย	ผลตรวจวัดคุณภาพอากาศในบรรยากาศ	
		ชุมชนบ้านชะมอตะวันออก	ชุมชนบ้านชะมอใต้
พิกัด UTM แขน Y	-	0726033	0726866
แขน X		1593773	1593334
ผลการตรวจวัด TSP			
ครั้งที่ 1/2562			
เมษายน (ค่าเฉลี่ย 24 ชั่วโมงสูงสุด)	mg/m ³	0.076	0.056
ครั้งที่ 2/2562			
กรกฎาคม (ค่าเฉลี่ย 24 ชั่วโมงสูงสุด)	mg/m ³	0.030	0.027
พฤศจิกายน (ค่าเฉลี่ย 24 ชั่วโมงสูงสุด)	mg/m ³	0.062	0.062
ครั้งที่ 1/2563			
เมษายน (ค่าเฉลี่ย 24 ชั่วโมงสูงสุด)	mg/m ³	0.071	0.056
ครั้งที่ 2/2563			
กรกฎาคม (ค่าเฉลี่ย 24 ชั่วโมงสูงสุด)	mg/m ³	0.043	0.041
พฤศจิกายน (ค่าเฉลี่ย 24 ชั่วโมงสูงสุด)	mg/m ³	0.056	0.055
ครั้งที่ 1/2564			
เมษายน (ค่าเฉลี่ย 24 ชั่วโมงสูงสุด)	mg/m ³	0.057	0.060
ครั้งที่ 2/2564			
กรกฎาคม (ค่าเฉลี่ย 24 ชั่วโมงสูงสุด)	mg/m ³	0.044	0.039
พฤศจิกายน (ค่าเฉลี่ย 24 ชั่วโมงสูงสุด)	mg/m ³	0.039	0.031
ครั้งที่ 1/2565			
เมษายน (ค่าเฉลี่ย 24 ชั่วโมงสูงสุด)	mg/m ³	0.166	0.113
ค่ามาตรฐานเฉลี่ย 24 ชม. ¹	mg/m ³	≤ 0.33	≤ 0.33

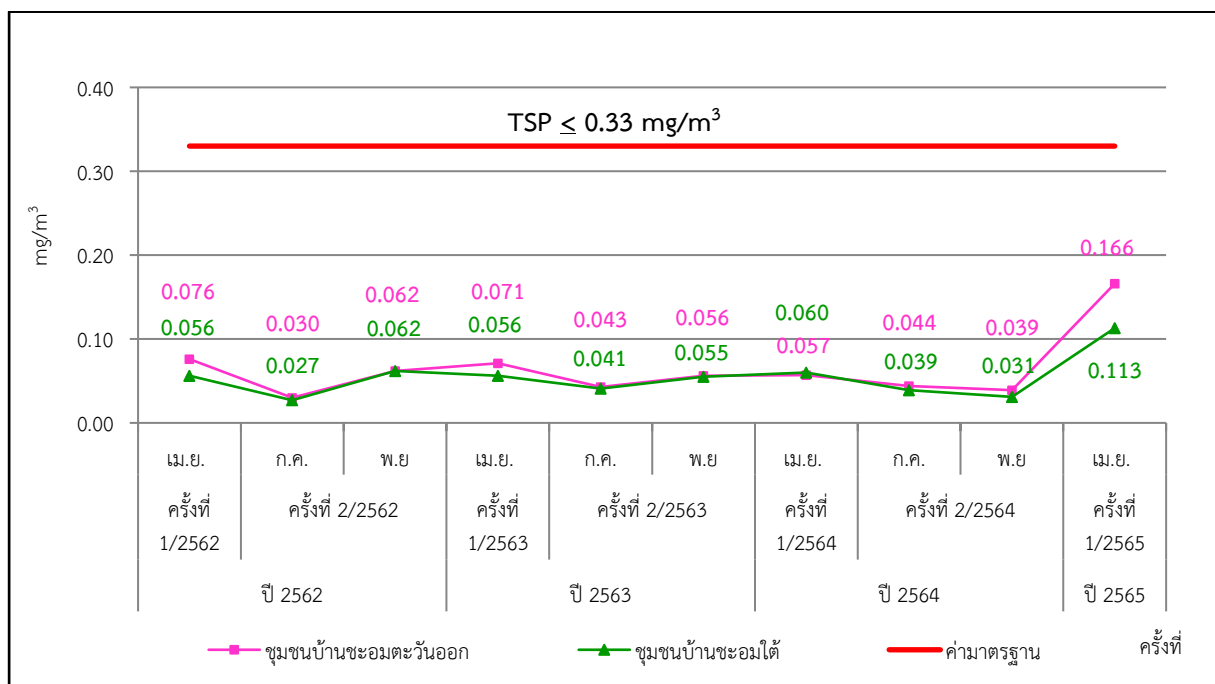
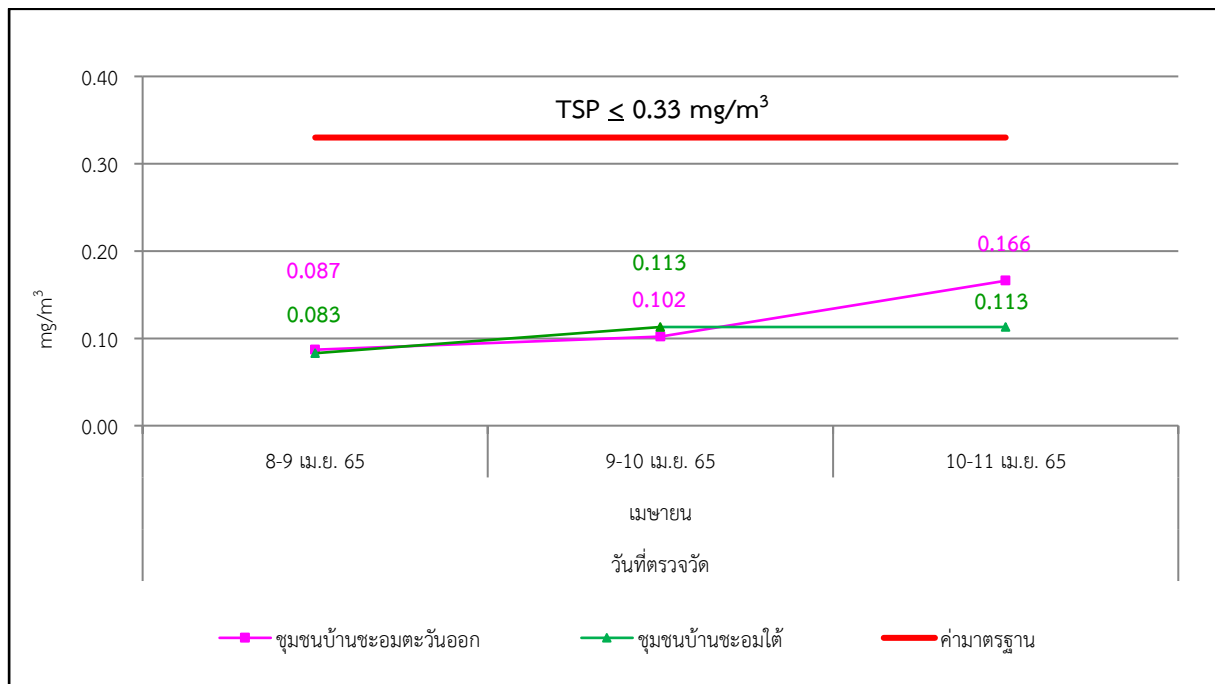
หมายเหตุ | : ค่ามาตรฐานที่ใช้มาจากประกาศคณะกรรมการสิ่งแวดล้อมแห่งชาติ ฉบับที่ 24 (พ.ศ. 2547) เรื่อง กำหนดมาตรฐานคุณภาพอากาศในบรรยากาศโดยทั่วไป

ตารางที่ 3.6 (ต่อ)

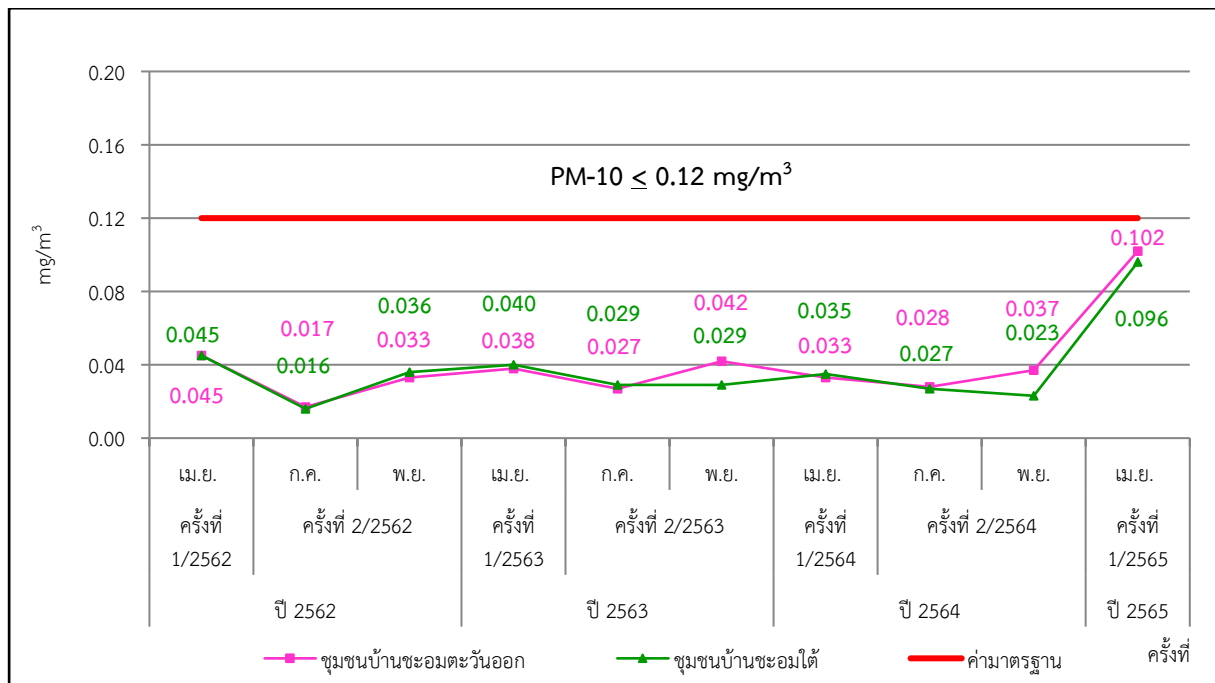
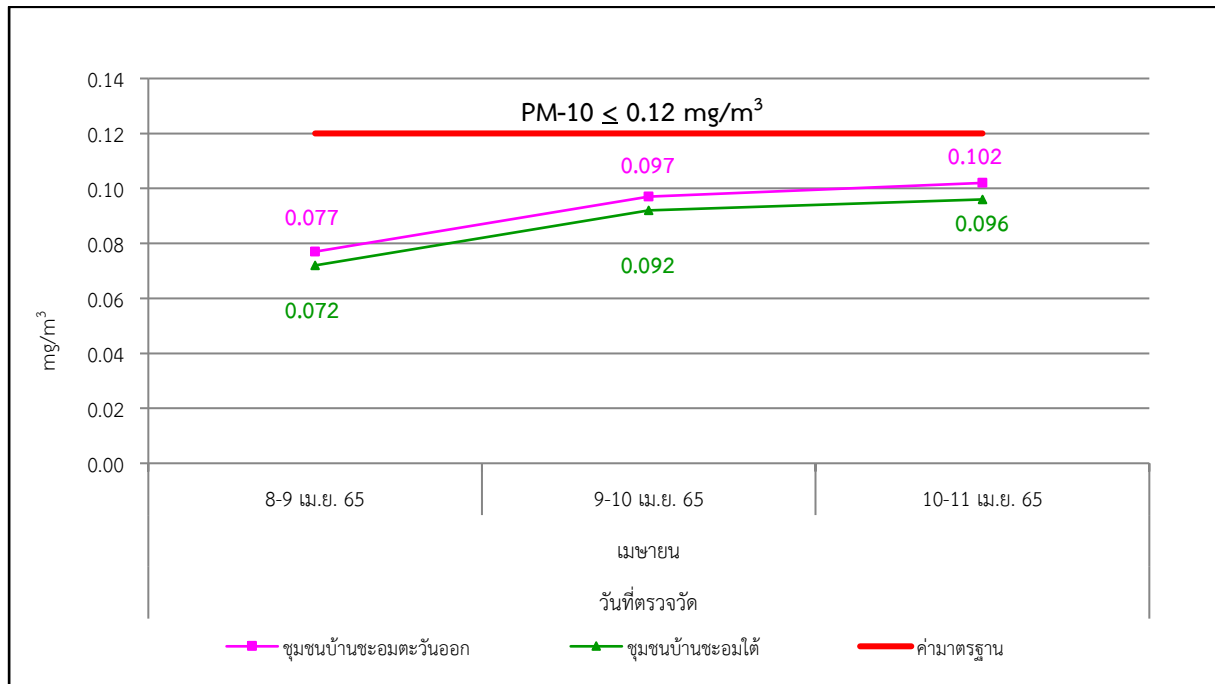
รายละเอียดการตรวจวัด	หน่วย	ผลตรวจวัดคุณภาพอากาศในบรรยากาศ	
		ชุมชนบ้านชะมอตะวันออก	ชุมชนบ้านชะมอใต้
พิกัด UTM แกน Y แกน X	-	0726033 1593773	0726866 1593334
ผลการตรวจวัด PM-10			
ครั้งที่ 1/2562			
เมฆายน (ค่าเฉลี่ย 24 ชั่วโมงสูงสุด)	mg/m ³	0.045	0.045
ครั้งที่ 2/2562			
กรกฎาคม (ค่าเฉลี่ย 24 ชั่วโมงสูงสุด)	mg/m ³	0.017	0.016
พฤศจิกายน (ค่าเฉลี่ย 24 ชั่วโมงสูงสุด)	mg/m ³	0.033	0.036
ครั้งที่ 1/2563			
เมฆายน (ค่าเฉลี่ย 24 ชั่วโมงสูงสุด)	mg/m ³	0.038	0.040
ครั้งที่ 2/2563			
กรกฎาคม (ค่าเฉลี่ย 24 ชั่วโมงสูงสุด)	mg/m ³	0.027	0.029
พฤศจิกายน (ค่าเฉลี่ย 24 ชั่วโมงสูงสุด)	mg/m ³	0.042	0.029
ครั้งที่ 1/2564			
เมฆายน (ค่าเฉลี่ย 24 ชั่วโมงสูงสุด)	mg/m ³	0.033	0.035
ครั้งที่ 2/2564			
กรกฎาคม (ค่าเฉลี่ย 24 ชั่วโมงสูงสุด)	mg/m ³	0.028	0.027
พฤศจิกายน (ค่าเฉลี่ย 24 ชั่วโมงสูงสุด)	mg/m ³	0.037	0.023
ครั้งที่ 1/2565			
เมฆายน (ค่าเฉลี่ย 24 ชั่วโมงสูงสุด)	mg/m ³	0.102	0.096
ค่ามาตรฐานเฉลี่ย 24 ชม. ¹	mg/m ³	≤ 0.12	≤ 0.12

ที่มา : ผลการตรวจวัดโดย Industrial Service and Lab บริษัท เอส ซี ไอ อีโค เซอร์วิส จำกัด

หมายเหตุ I : ค่ามาตรฐานที่เข้ามาจากประกาศคณะกรรมการสิ่งแวดล้อมแห่งชาติ ฉบับที่ 24 (พ.ศ. 2547)
เรื่อง กำหนดมาตรฐานคุณภาพอากาศในบรรยากาศโดยทั่วไป



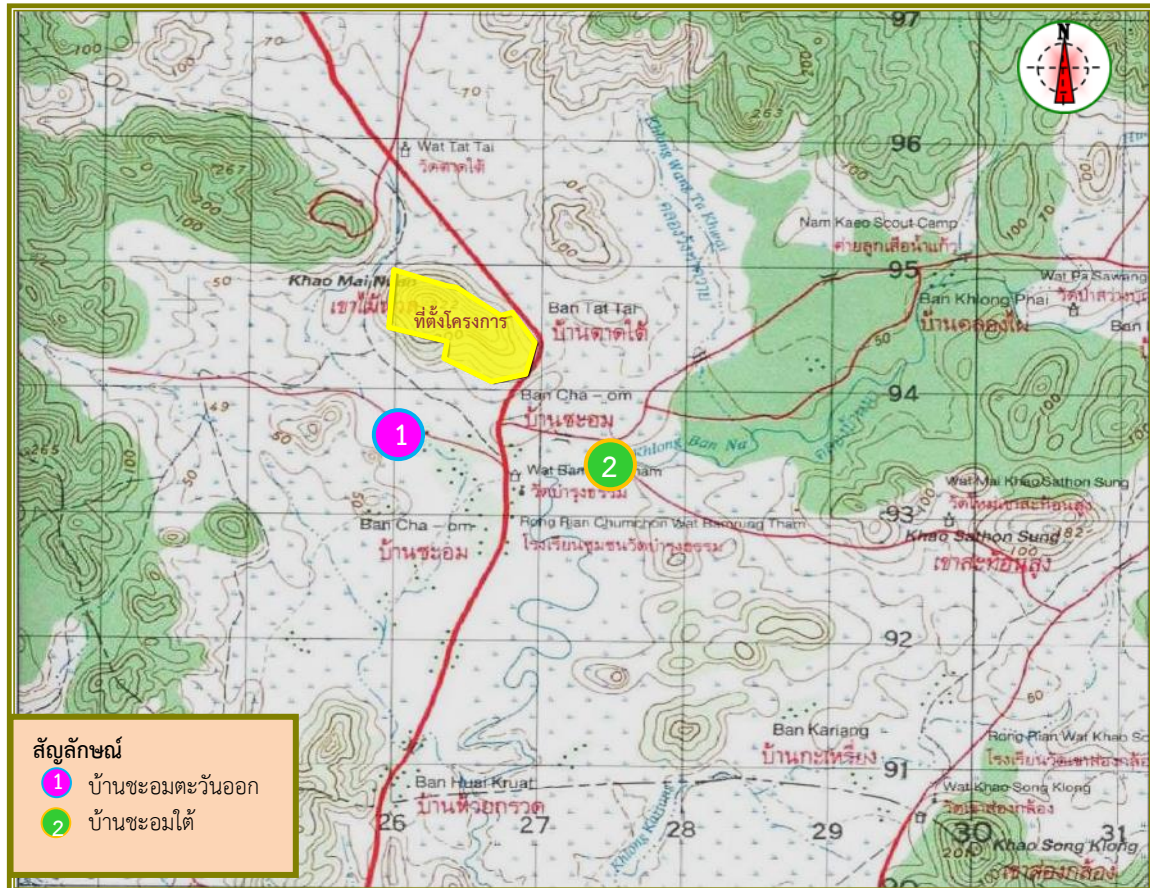
ภาพที่ 3.6 ผลการตรวจวัดค่าเฉลี่ยฝุ่นละอองขนาดเล็กกว่า 100 ไมครอนในบรรยากาศ (TSP)



ภาพที่ 3.7 ผลการตรวจวัดค่าเฉลี่ยฝุ่นละอองขนาดเล็กกว่า 10 ไมครอนในบรรยากาศ (PM-10)

3.4 การตรวจวัดแรงสั่นสะเทือน

3.4.1 แผนที่แสดงจุดตรวจวัดแรงสั่นสะเทือน



ภาพที่ 3.8 แผนที่แสดงจุดตรวจวัดแรงสั่นสะเทือน

3.4.2 ภาพถ่ายการตรวจวัดความสั่นสะเทือนจากการระเบิดหิน



ภาพที่ 3.9 การตรวจวัดความสั่นสะเทือนจากการระเบิดหิน บริเวณชุมชนบ้านชะอมตะวันออก



ภาพที่ 3.10 การตรวจวัดความสั่นสะเทือนจากการระเบิดหิน บริเวณชุมชนบ้านชะอมใต้

3.4.3 วิธีการตรวจวัดแรงสั่นสะเทือน

การตรวจวัดแรงสั่นสะเทือน ได้ดำเนินการตามประกาศกระทรวงทรัพยากรธรรมชาติและสิ่งแวดล้อม เรื่อง กำหนดมาตรฐานควบคุมระดับเสียงและความสั่นสะเทือนจากการทำเหมืองหิน พ.ศ. 2548 มีรายละเอียดดังตารางที่ 3.7

ตารางที่ 3.7 รายละเอียดวิธีการตรวจวัดแรงสั่นสะเทือน

ลำดับที่	ดัชนีการตรวจวัด	วิธีการตรวจวัด	รายละเอียดการตรวจวัด
1	ความสั่นสะเทือน : - Longitudinal - Vertical - Transverse	Vibration Detector	ทำการติดตั้งชุดอุปกรณ์การตรวจวัดแรงสั่นสะเทือน ที่บริเวณขอบของเขตประทานบัตร หรือเขตประกอบการ หรือขอบด้านนอกของเขตกันชน (buffer zone) หรือบริเวณชุมชน โดยติดตั้งหัววัดความสั่นสะเทือนบนพื้นดิน ซึ่งใช้อุปกรณ์ยึดหัววัดให้มั่นคงโดยไม่ให้หัววัดสามารถขยับเคลื่อนไหวจากตำแหน่งที่ติดตั้งในขณะทำการตรวจวัดได้ สำหรับการติดตั้งหัววัดแรงสั่นสะเทือนบนฐานที่เป็นคอนกรีตด้านนอกสิ่งก่อสร้างให้ทำการตรวจวัดที่บริเวณฐานคอนกรีตที่อยู่ระดับเดียวกับพื้นดิน หรือฐานคอนกรีตที่มีความสูงจากพื้นดินไม่เกิน 0.5 เมตร ตามวิธีมาตรฐานที่ ISO 4150 กำหนด

3.4.4 ผลการตรวจวัดความสั่นสะเทือนจากการระเบิด

ผลการตรวจวัดความสั่นสะเทือนจากการระเบิดหิน โครงการเหมืองแร่โพสิฟไฟต์ ของบริษัท ปูนซิเมนต์ไทย จำกัด (มหาชน) ประทานบัตรที่ 28058/15776 ระหว่างเดือนมกราคม-มิถุนายน 2565 (ครั้งที่ 1/2565) ซึ่งทำการตรวจวัดเมื่อวันที่ 28 เมษายน 2565 จำนวน 2 จุดตรวจวัด ได้แก่ บริเวณชุมชนบ้านชะอม ตะวันออก และบริเวณชุมชนบ้านชะอมใต้ แสดงดังตารางที่ 3.8

ตารางที่ 3.8 ผลการตรวจวัดค่าความสั่นสะเทือน ครั้งที่ 1/2565

โครงการ เหมืองแร่โพรวินต์ โดยวิธีเหมืองหาบ ประทานบัตรที่ 28058/15776 ของบริษัท ปูนซิเมนต์ไทย จำกัด (มหาชน)
จัดทำรายงานโดย Industrial Service and Lab บริษัท เอส ซี ไอ อีโค่ เซอร์วิส เซส จำกัด
ระหว่างเดือน มกราคม พ.ศ. 2565 ถึง เดือน มิถุนายน พ.ศ. 2565

ตำแหน่งตรวจวัด	ผลการตรวจวัด								
	28 เมษายน 2565								
	แกนนอน ⁽¹⁾			แกนตั้ง ⁽¹⁾			แกนทแยง ⁽¹⁾		
	ความเร็วของอนุภาค (มิลลิเมตรต่อวินาที)	ความถี่ (เฮิรตซ์)	การจัด (มิลลิเมตร)	ความเร็วของอนุภาค (มิลลิเมตรต่อวินาที)	ความถี่ (เฮิรตซ์)	การจัด (มิลลิเมตร)	ความเร็วของอนุภาค (มิลลิเมตรต่อวินาที)	ความถี่ (เฮิรตซ์)	การจัด (มิลลิเมตร)
ชุมชนบ้านชะอมตะวันออก	<0.0025	-	<0.0001	<0.0025	-	<0.0001	<0.0025	-	<0.0001
ชุมชนบ้านชะอมใต้	<0.0025	-	<0.0001	<0.0025	-	<0.0001	<0.0025	-	<0.0001
ค่ามาตรฐาน ⁽¹⁾	_(3)	_(3)	_(3)	_(3)	_(3)	_(3)	_(3)	_(3)	_(3)

- หมายเหตุ (1) : ค่ามาตรฐานที่เข้ามาจากประกาศกระทรวงทรัพยากรธรรมชาติและสิ่งแวดล้อม เรื่อง กำหนดมาตรฐานควบคุมระดับเสียงและความสั่นสะเทือนจากการทำเหมืองหิน พ.ศ. 2548
(2) : แกนนอน แกนตั้ง และแกนทแยง ไม่สามารถแจกแจงความถี่ของความสั่นสะเทือนได้
(3) : เนื่องจากไม่สามารถแจกแจงความถี่ของความสั่นสะเทือนได้ จึงไม่ได้กำหนดค่ามาตรฐาน
(4) : โครงการเปลี่ยนมาใช้วัตถุระเบิดในการระเบิดผลิตรื้อโพรวินต์แทนการใช้ Hydraulic Breaker ในครั้งที่ 2/2563

3.4.5 สรุปผลการตรวจวัดความสั่นสะเทือนจากการระเบิดหิน

จากผลการตรวจวัดแรงสั่นสะเทือน โครงการทำเหมืองโครงการเหมืองแร่โพสิทไลต์ ของ บริษัท ปูนซิเมนต์ไทย จำกัด (มหาชน) ระหว่างเดือนมกราคม-มิถุนายน 2565 (ครั้งที่ 1/2565) ทำการตรวจวัดเมื่อวันที่ 28 เมษายน 2565 จำนวน 2 จุดตรวจวัด ได้แก่

1. ชุมชนบ้านชะอมตะวันออก
2. ชุมชนบ้านชะอมใต้

จำนวน 3 แกน ได้แก่

1. แกนนอน (Logitudinal)
2. แกนตั้ง (Vertical)
3. แกนทแยง (Transverse)

พบว่า **ทุกจุดอยู่ในเกณฑ์มาตรฐานที่กำหนด** ตามประกาศกระทรวงทรัพยากรและสิ่งแวดล้อม เรื่องกำหนดมาตรฐานควบคุมระดับเสียงและความสั่นสะเทือนจากการทำเหมืองหิน พ.ศ. 2548 ซึ่งจากผลการตรวจวัดแรงสั่นสะเทือนเปรียบเทียบกับค่ามาตรฐาน สรุปผลการตรวจวัดได้ ดังนี้

ทุกจุดตรวจวัดมีค่าน้อยมาก จึงไม่สามารถแจกแจงความถี่ของความสั่นสะเทือนได้ เนื่องจากมีค่าความเร็ว (Velocity) น้อยกว่า 0.0025 มิลลิเมตร/วินาที และการขจัด (Displacement) น้อยกว่า 0.001 มิลลิเมตร

เมื่อนำผลการตรวจวัดความสั่นสะเทือนครั้งที่ 1/2565 เปรียบเทียบกับผลการตรวจวัดครั้งที่ 1-2/2564 ครั้งที่ 1-2/2563 และครั้งที่ 1-2/2562 แสดงดังตารางที่ 3.9

ตารางที่ 3.9 ผลการตรวจวัดความสั่นสะเทือนจากการระเบิดหินครั้งที่ 1/2565 เปรียบเทียบกับผลการตรวจวัดครั้งที่ 1-2/2564 ครั้งที่ 1-2/2563 และครั้งที่ 1-2/2562

สถานีตรวจวัดความสั่นสะเทือน	Longitudinal ^I				Vertical ^I				Transverse ^I			
	Velocity (mm/s)	Frequency (Hz)	Acceleration (g)	Displacement (mm)	Velocity (mm/s)	Frequency (Hz)	Acceleration (g)	Displacement (mm)	Velocity (mm/s)	Frequency (Hz)	Acceleration (g)	Displacement (mm)
ครั้งที่ 1/2562 เดือนเมษายน 2562												
ชุมชนบ้านชะอมตะวันออก	<0.0025	-	-	<0.0001	<0.0025	-	-	<0.0001	<0.0025	-	-	<0.0001
ชุมชนบ้านชะอมใต้	<0.0025	-	-	<0.0001	<0.0025	-	-	<0.0001	<0.0025	-	-	<0.0001
ครั้งที่ 2/2562 เดือนกรกฎาคม 2562												
ชุมชนบ้านชะอมตะวันออก	<0.0025	-	-	<0.0001	<0.0025	-	-	<0.0001	<0.0025	-	-	<0.0001
ชุมชนบ้านชะอมใต้	<0.0025	-	-	<0.0001	<0.0025	-	-	<0.0001	<0.0025	-	-	<0.0001
เดือนพฤศจิกายน 2562												
ชุมชนบ้านชะอมตะวันออก	<0.0025	-	-	<0.0001	<0.0025	-	-	<0.0001	<0.0025	-	-	<0.0001
ชุมชนบ้านชะอมใต้	<0.0025	-	-	<0.0001	<0.0025	-	-	<0.0001	<0.0025	-	-	<0.0001
ครั้งที่ 1/2563 เดือนเมษายน 2563												
ชุมชนบ้านชะอมตะวันออก	<0.0025	-	-	<0.0001	<0.0025	-	-	<0.0001	<0.0025	-	-	<0.0001
ชุมชนบ้านชะอมใต้	<0.0025	-	-	<0.0001	<0.0025	-	-	<0.0001	<0.0025	-	-	<0.0001
ครั้งที่ 2/2563 เดือนกันยายน 2563*												
ชุมชนบ้านชะอมตะวันออก	<0.0025	-	-	<0.0001	<0.0025	-	-	<0.0001	<0.0025	-	-	<0.0001
ชุมชนบ้านชะอมใต้	<0.0025	-	-	<0.0001	<0.0025	-	-	<0.0001	<0.0025	-	-	<0.0001
เดือนธันวาคม 2563*												
ชุมชนบ้านชะอมตะวันออก	<0.0025	-	-	<0.0001	<0.0025	-	-	<0.0001	<0.0025	-	-	<0.0001
ชุมชนบ้านชะอมใต้	<0.0025	-	-	<0.0001	<0.0025	-	-	<0.0001	<0.0025	-	-	<0.0001
ค่ามาตรฐาน	- "	- "	- "	- "	- "	- "	- "	- "	- "	- "	- "	- "

หมายเหตุ I : ค่ามาตรฐานที่ใช้มาจากประกาศกระทรวงทรัพยากรธรรมชาติและสิ่งแวดล้อมเรื่อง กำหนดมาตรฐานควบคุมระดับเสียงและความสั่นสะเทือนจากการทำเหมืองหิน พ.ศ. 2548
II : แกน Longitudinal แกน Vertical และแกน Transverse ไม่สามารถแจกแจงความถี่ของการสั่นสะเทือนได้
* : โครงการเปลี่ยนมาใช้วัตถุระเบิดในการระเบิดผลิตแร่โพสิทไลต์แทนการใช้ Hydraulic Breaker ในครั้งที่ 2/2563

ตารางที่ 3.9 (ต่อ)

สถานีตรวจวัดความสั่นสะเทือน	Longitudinal ^I				Vertical ^I				Transverse ^I			
	Velocity (mm/s)	Frequency (Hz)	Acceleration (g)	Displacement (mm)	Velocity (mm/s)	Frequency (Hz)	Acceleration (g)	Displacement (mm)	Velocity (mm/s)	Frequency (Hz)	Acceleration (g)	Displacement (mm)
ครั้งที่ 1/2564 เดือนเมษายน 2564												
ชุมชนบ้านชะมดตะวันออก	<0.0025	-	-	<0.0001	<0.0025	-	-	<0.0001	<0.0025	-	-	<0.0001
ชุมชนบ้านชะมดใต้	<0.0025	-	-	<0.0001	<0.0025	-	-	<0.0001	<0.0025	-	-	<0.0001
ครั้งที่ 2/2564 เดือนกรกฎาคม 2564												
ชุมชนบ้านชะมดตะวันออก	<0.0025	-	-	<0.0001	<0.0025	-	-	<0.0001	<0.0025	-	-	<0.0001
ชุมชนบ้านชะมดใต้	<0.0025	-	-	<0.0001	<0.0025	-	-	<0.0001	<0.0025	-	-	<0.0001
เดือนธันวาคม 2564												
ชุมชนบ้านชะมดตะวันออก	<0.0025	-	-	<0.0001	<0.0025	-	-	<0.0001	<0.0025	-	-	<0.0001
ชุมชนบ้านชะมดใต้	<0.0025	-	-	<0.0001	<0.0025	-	-	<0.0001	<0.0025	-	-	<0.0001
ครั้งที่ 1/2565 เดือนเมษายน 2565												
ชุมชนบ้านชะมดตะวันออก	<0.0025	-	-	<0.0001	<0.0025	-	-	<0.0001	<0.0025	-	-	<0.0001
ชุมชนบ้านชะมดใต้	<0.0025	-	-	<0.0001	<0.0025	-	-	<0.0001	<0.0025	-	-	<0.0001
ค่ามาตรฐาน	- "	- "	- "	- "	- "	- "	- "	- "	- "	- "	- "	- "

หมายเหตุ
 I : ค่ามาตรฐานที่ใช้มาจากประกาศกระทรวงทรัพยากรธรรมชาติและสิ่งแวดล้อมเรื่อง กำหนดมาตรฐานควบคุมระดับเสียงและความสั่นสะเทือนจากการทำเหมืองหิน พ.ศ. 2548
 II : แกน Longitudinal แกน Vertical และแกน Transverse ไม่สามารถแจกแจงความถี่ของการสั่นสะเทือนได้
 * : โครงการเปลี่ยนมาใช้วัตถุระเบิดในการระเบิดผลิตรแร่โพสิฟิโลต์แทนการใช้ Hydraulic Breaker ในครั้งที่ 2/2563

3.5 ผลการตรวจสอบสภาพประจำปี

สำหรับผลการตรวจสอบสภาพพนักงานผู้รับเหมา ของโครงการเหมืองแร่โพสิทไลดต์ของบริษัทปูนซิเมนต์ไทย จำกัด (มหาชน) ประทานบัตรที่ 28058/15776 โดยร่วมกับโครงการเหมืองแร่โพสิทไลดต์ ของบริษัทปูนซิเมนต์ไทย จำกัด (มหาชน) ประทานบัตรที่ 8258/15777 ประจำปี 2565 ได้ดำเนินการตรวจสอบสภาพเมื่อวันที่ 30 มิถุนายน 2565 ณ โรงพยาบาลเกษมราษฎร์ จังหวัดสระบุรี โดยเป็นการตรวจสอบสภาพของพนักงานผู้รับเหมาทั้งหมดแสดงดังตารางที่ 3.10 ซึ่งมาตรการกำหนดให้ตรวจสอบสภาพอนามัยให้แก่คนงานใน 2 รายการหลัก คือ

1. การตรวจสอบสมรรถภาพปอด
2. การตรวจสอบสมรรถภาพการได้ยิน

ตารางที่ 3.10 ผลการตรวจสอบสภาพพนักงานผู้รับเหมา ประจำปี 2565

ลักษณะการตรวจสอบสภาพ	รายการที่ตรวจ	หน่วยงานที่ตรวจวัด	จำนวนพนักงานทั้งหมด		ผลการตรวจ		การดำเนินการกรณีผิดปกติ	ชี้แจงรายละเอียดความผิดปกติอื่นเพิ่มเติม
			ทั้งหมด (ราย)	ที่ตรวจ (ราย)	ปกติ (ราย)	ผิดปกติ (ราย)		
- การตรวจสอบสภาพทั่วไป	1. ตรวจสอบสมรรถภาพการทำงานของปอด	- โรงพยาบาลเกษมราษฎร์ จังหวัดสระบุรี	-	-	-	-	-	-
	2. ตรวจสอบสมรรถภาพการได้ยิน	- โรงพยาบาลเกษมราษฎร์ จังหวัดสระบุรี	8	8	1	7	- แจ้งผลให้พนักงานทราบและแนะนำให้พบแพทย์เพื่อตรวจเพิ่มเติม	- ตั้งเล็กน้อยถึงปานกลาง

ผลการตรวจสอบสภาพพนักงานผู้รับเหมาของโครงการเหมืองแร่โพสิทไลดต์ ประจำปี 2565 มีพนักงานผู้รับเหมาเข้ารับการตรวจสอบสภาพทั้งสิ้น 8 คน ผลการตรวจสอบสภาพพบว่า

1. ตรวจสอบสมรรถภาพการทำงานของปอด ทางโรงพยาบาลเกษมราษฎร์ สระบุรี แนะนำให้งดตรวจสอบสมรรถภาพการทำงานของปอด ออกไปก่อนอย่างไม่มีกำหนด เพื่อป้องกันการแพร่กระจายของเชื้อโรคตามมาตรการป้องกันโรคระบาดโควิด-19 จนกว่าสถานการณ์จะดีขึ้น
2. ตรวจสอบสมรรถภาพการได้ยิน อยู่ในเกณฑ์ปกติ 12.50 %

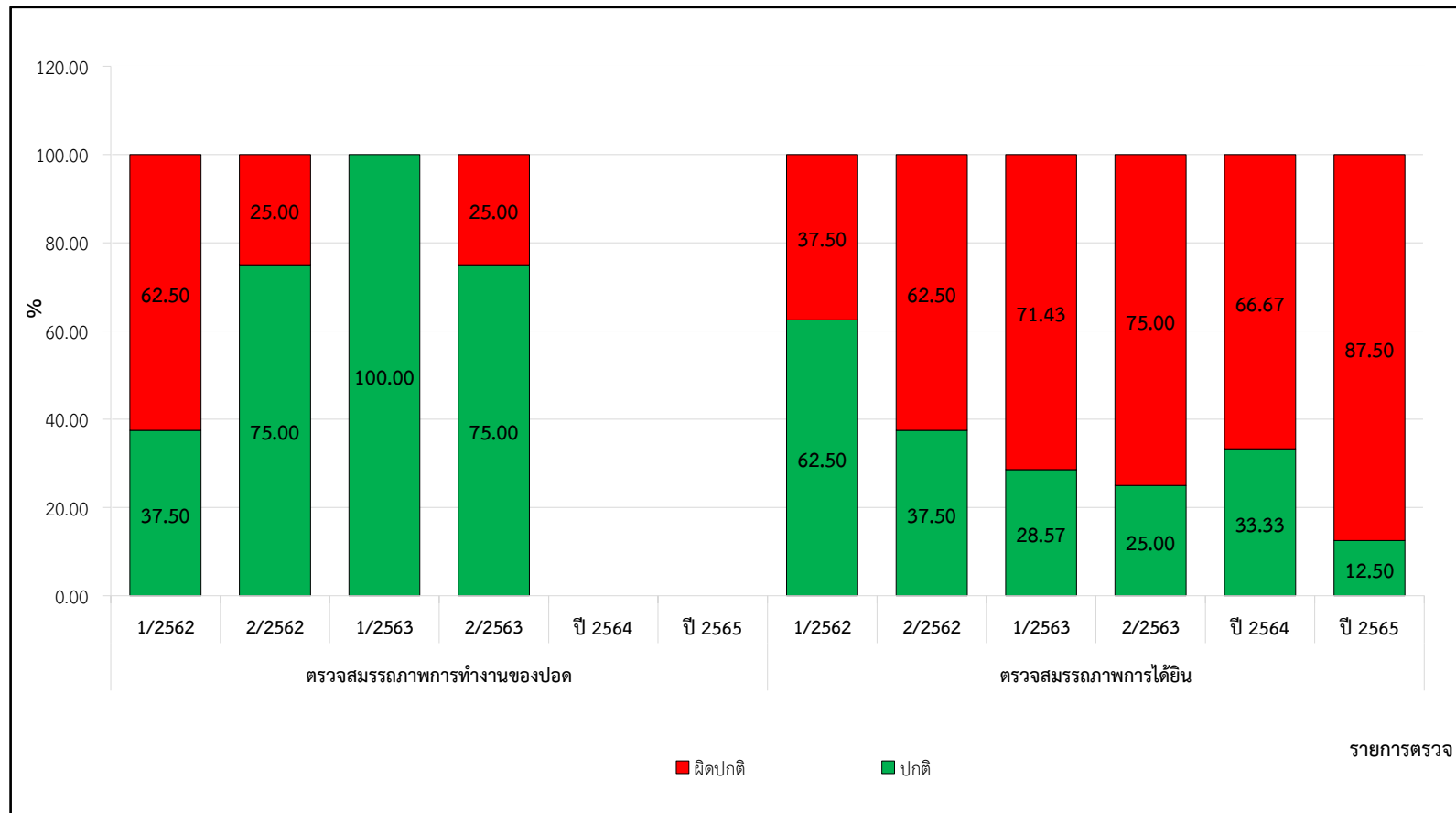
ซึ่งอาการผิดปกติดังกล่าว แพทย์ได้สรุปความเห็นไว้ เช่น มีการได้ยินลดลงที่ความถี่สูง (ความถี่ 3,000-6,000 Hz) จากการสอบถามทราบว่า ก่อนหน้าที่พนักงานผู้รับเหมามาทำงานกับโครงการ พนักงานผู้รับเหมาได้ทำงานที่เกี่ยวข้องกับเครื่องจักรที่เสียงดังมาก่อนเป็นเวลาหลายปีและไม่ได้ใช้อุปกรณ์ป้องกันอันตรายส่วนบุคคลอย่างสม่ำเสมอ ทั้งนี้ทางโครงการได้กำชับให้มีการเฝ้าระวังระหว่างการปฏิบัติงาน โดยให้มีการสวมใส่อุปกรณ์ป้องกันอันตรายส่วนบุคคลที่เกี่ยวข้องอย่างเคร่งครัด โดยทางโครงการได้นำผลการตรวจสอบสภาพ ประจำปี 2565 มาเปรียบเทียบกับผลการตรวจสอบสภาพประจำปี 2564, ประจำปี 2563 และประจำปี 2562 เพื่อแสดงแนวโน้มในการเปลี่ยนแปลงด้านสุขภาพพนักงาน รายละเอียดแสดงดังตารางที่ 3.11 และดังภาพที่ 3.11

ตารางที่ 3.11 สรุปผลการตรวจสอบสภาพพนักงานผู้รับเหมา ย้อนหลัง 3 ปี (ประจำปี 2562-2565)

ปีที่ตรวจ		รายการที่ตรวจ	รายการตรวจ							
			ตรวจสอบสมรรถภาพการทำงานของปอด				ตรวจสอบสมรรถภาพการได้ยิน			
			ปกติ (ราย)	% ปกติ	ผิดปกติ (ราย)	% ผิดปกติ	ปกติ (ราย)	% ปกติ	ผิดปกติ (ราย)	% ผิดปกติ
ปี 2562	1/2562	โรงพยาบาลเกษมราษฎร์ จังหวัดสระบุรี	3	37.50	5	62.50	5	62.50	3	37.50
	2/2562	โรงพยาบาลเกษมราษฎร์ จังหวัดสระบุรี	6	75.00	2	25.00	3	37.50	5	62.50
ปี 2563	1/2563	โรงพยาบาลเกษมราษฎร์ จังหวัดสระบุรี	7	100.00	0	0.00	2	28.57	5	71.43
	2/2563	โรงพยาบาลเกษมราษฎร์ จังหวัดสระบุรี	6	75.00	2	25.00	2	25.00	6	75.00
ปี 2564		โรงพยาบาลเกษมราษฎร์ จังหวัดสระบุรี	-	-	-	-	2	33.33	4	66.67
ปี 2565		โรงพยาบาลเกษมราษฎร์ จังหวัดสระบุรี	-	-	-	-	1	12.50	7	87.50

รวบรวมโดย : บริษัท ปูนซิเมนต์ไทย จำกัด (มหาชน)

หมายเหตุ : ปี 2564 และ ปี 2565 งดการตรวจสอบสมรรถภาพการทำงานของปอด ออกไปก่อนอย่างไม่มีกำหนด เพื่อป้องกันการแพร่กระจายของเชื้อโรคตามมาตรการป้องกันโรคระบาดโควิด-19 จนกว่าสถานการณ์จะดีขึ้น



ภาพที่ 3.11 ผลการตรวจสอบสุขภาพพนักงานผู้รับเหมา ประจำปี 2565